



Leer- en ontwikkeltraject

Versterken sociale basis

Voorwoord

Het versterken van de sociale basis... zoveel makkelijker gezegd dan gedaan! Over het belang ervan is eigenlijk geen discussie. En daarmee is het dus een vraagstuk dat helemaal past om mee aan de slag te gaan in het kader van het Programma Sociaal Domein.

Vertrekkend vanuit de lerende uitvoeringspraktijk zijn het ministerie van VWS, gemeenten, Sociaal Werk Nederland, Werkplaatsen Sociaal Domein en Movisie met ondersteuning van Joost van Ravesteyn en Marco Bruggeman, vanaf 2017 een traject gestart. Het werd een traject dat veel had van een ontdekkingsreis en een zoektocht: anders kijken en dus meer zien. En er is ook veel geleerd. De inzichten over het versterken van de sociale basis zijn zeker verdiept.

De opbrengst van dit traject is uitgewerkt in dit leerverslag. Het is meer dan een verslag van een leertraject alleen. Door de wijze waarop de opbrengst is uitgewerkt, biedt het aanknopingspunten om in de lokale praktijk met betrokken partijen in gesprek te gaan en te blijven.

Ook geeft het verslag inspiratie en spoort het aan om te reflecteren, evenals om initiatieven te nemen. Er wordt ook overzicht geboden: waar kun je informatie vinden als je ergens meer van wilt weten? En hoe zit het in een tiental lokale praktijken? Ook worden dilemma's en thema's benoemd die het verdienen om over door te denken. Wat kan er anders en beter?

Voorlopig zal er nog flink getrokken moeten worden aan het versterken van de sociale basis om de transformatie in het sociaal domein verder te brengen. We hopen dat met de bijdrage vanuit dit traject, en vooral ook de bereidheid om samen al doende te leren, de sociale basis stap voor stap steviger wordt.

Namens de stuurgroep van het traject Versterken sociale basis, de trajectregisseurs,

Herm Kuipers (gemeente Amersfoort) en
Marieke Kleiboer (ministerie van VWS)

Een leerverslag om te prikkelen, verleiden en vragen op te roepen

Een sterke sociale basis speelt een belangrijke rol in het sociaal domein. Maar hoe ontwikkel je een sterke sociale basis? En hoe bepaal je of de sociale basis sterk genoeg is?

Om op deze vragen, en nog vele andere, een antwoord te krijgen, doorliepen we het traject [Leer- en ontwikkeltraject](#) binnen het [Programma Sociaal Domein](#). Dit hebben we gedaan in samenwerking met inwoners, gemeenten, het ministerie van VWS, Sociaal Werk Nederland, Movisie en de Werkplaatsen Sociaal Domein in opdracht van de stuurgroep binnen het Programma Sociaal Domein. We noemen al deze partijen 'de deelnemers'. Ook zijn diverse gasten van binnen en buiten dit thema betrokken geweest bij onze bijeenkomsten.

Hierna volgen vier thema's waarlangs we de opbrengsten bundelen. Dit leerverslag is bedoeld voor sociaal werkers, gemeenten of vrijwilligers die de sociale basis willen versterken of veranderen. Per onderwerp beschrijven we de strategieën of werkwijzen die zijn gedeeld in het leer- en ontwikkeltraject. Deze zijn nooit volledig en hoeven ook niet altijd de beste aanpak te zijn. We hopen dat ze stimuleren, prikkelen en leiden tot nieuwe vragen.

Namens de deelnemers en de stuurgroep,

Marco Bruggeman en Joost van Ravesteyn

Direct doorklikken

[Wat is de sociale basis? →](#)

[1. Eigenaarschap en betrokkenheid →](#)

[2. Draagkracht en draaglast →](#)

[3. Ruimte geven en professionele steun →](#)

[4. Wat levert het op? →](#)

[5. Van elkaar leren →](#)

[6. Betrokken gemeenten en organisaties →](#)

Wat is de sociale basis?

De sociale basis is er altijd

We starten met de definitie. Daar begon vaak ook het gesprek met de deelnemers. De sociale basis is meer dan de optelsom van de welzijnssubsidies. Het is collectief en individueel, formeel en informeel, vrij toegankelijke ondersteuning en private initiatieven. Is steun in je eigen gezin nog sociale basis en is de huisarts onderdeel van de sociale basis?

Ons advies: de definitie maakt niet zoveel uit, zolang je maar een gemeenschappelijke duiding geeft aan het begrip sociale basis. Maak de afbakening echter niet te smal, want daarmee mis je kansen en partners.

Taal is wel een ding

Welke taal gebruiken we als we spreken over de sociale basis? Vaak is de taal van professionals onduidelijk of abstract voor inwoners, ondernemers of vrijwilligers. Denk aan: sociale basis infrastructuur, bewoners die aan zet zijn, wijkparticipatie en zelfredzaamheid. Zaak dus om jargon waar mogelijk te vermijden en elkaars taal te leren begrijpen. Een open houding laat zien dat het een gezamenlijke verantwoordelijkheid is.

Meer weten?

Zie [startnotitie Movisie](#) voor een goed overzicht van de verschillende theoretische modellen.

Lees ook:

[Sociale basis, terug van weggeweest?](#)

[Blog 1 Joanne Bredero](#)

[Blog 2 Joanne Bredero](#)

1. Eigenaarschap en betrokkenheid

Er gebeurt meer dan je ziet of weet

Er zijn veel initiatieven vanuit inwoners en ondernemers. Die bestaan meestal al heel lang binnen groepen, straten, buurten en wijken. De vraag is of gemeente en welzijnsorganisaties dit allemaal zien en willen zien als de (informele) kracht van de sociale basis. Stimuleer daarbij als professional het eigenaarschap van de inwoners in de wijk voor uitdagingen die er zijn om de sociale basis te versterken.

Wat wil je?

Een vraag die niet vaak gesteld wordt aan inwoners. Maar misschien moet elke interventie in de sociale basis hier wel mee starten. En de vraag stellen, naar het antwoord luisteren en de consequenties aanvaarden kan grote impact hebben. Dus wat doe je om de reacties serieus te nemen?

Grenzen aan eigenaarschap

Lang niet alle inwoners willen verantwoordelijk zijn of verantwoordelijkheid nemen voor de sociale basis. En er is ook een grens aan vrijwillige inzet. Deze balans verschilt vaak per buurt en soms per thema. Combineer daarom professionals met vrijwillige initiatieven.

Meer weten?

Metten van effecten in de sociale basis:

[Effectenplein](#)

Synthese, omgaan met inwoners-initiatief: [Uw initiatief past niet in ons kader](#)

[Rikko Voorberg](#)

[Inspiratiewijzer Lokaal Samenspel](#)

[Buurt voor iedereen](#)

[De sociale kans van de energietransitie](#)

1. Eigenaarschap en betrokkenheid

Hoe kan je handelen?

Inwoner/vrijwilliger

- Word geen professional: je hoeft niet volledig in de structuur van de gemeente en subsidies te passen. Leg uit wat je nodig hebt.
- Benoem wat je ziet en ervaart in de buurt/wijk en wat je aan ondersteuning nodig hebt.
- Je mag ook vragen om hulp van welzijnsorganisaties of gemeente, ze zijn niet de tegenstander.
- Geef aan richting professionals en gemeente waar voor jou de grenzen liggen als het gaat om het oplossen van de problemen en uitdagingen die er zijn.
- Gebruik raadsleden om je stem en belang te laten horen.
- Laat je als participatie- of cliëntenraad niet meezuigen in het jargon en systeemdenken van de overheid.

Welzijnswerk

- Wees je bewust dat je niet zelf woont in de straat, buurt of wijk waar je werkt en vraag de mensen hoe zij het samenwonen en leven in de straat ervaren.
- Soms is een klein duwtje of opstapje voldoende om initiatieven vanuit de inwoners los te maken.
- Durf te stoppen of onder te faciliteren met activiteiten. Als er geen of minder ondersteuning wordt geboden, gebeuren er nieuwe of andere dingen.
- Wees een activist: kies de kant van de mensen die in de verdrukking zitten of niet gehoord worden en help hen om een podium te krijgen. Organiseer de tegenkracht en kleur soms buiten de lijntjes.

Doe eens gek

Maak bijvoorbeeld met geld uit de sociale basis een hondenspeeltuin. Dit leidt tot ontmoeting en minder eenzaamheid.

1. Eigenaarschap en betrokkenheid

Hoe kan je handelen?

Gemeente

- Wees doelloos: de sociale basis is ook iets dat er altijd is. Benader mensen of vraag zonder specifiek doel en help ze vooral om na te denken en zelf oplossingen te vinden.
- Werk aan verwachtingsmanagement bij inwoners. Hoe goed je ook naar iedereen luistert: er zullen altijd mensen zijn die niet gehoord worden en/of zich niet gehoord voelen. Houd daar vooraf rekening mee.
- Als je vertelt dat er ruimte is voor initiatief, wees dan ook voorbereid op de consequenties en bied kaders en ondersteuning.
- Benut het sociaal kapitaal door: [bonding, bridging en linking](#). Want de wijze waarop je als overheid stuurt, beïnvloedt de relaties tussen derden.

Bestuur

- Accepteer dat inwoners initiatieven en groepen uitsluiten. Dit kan ook haast niet anders. Ze staan altijd voor een specifieke groep of een specifiek doel en daarmee sluit je ook altijd mensen uit.
- Geef de sociale basis ruimte en tijd. Je krijgt niet overal grip op en verandering kost tijd. Ga de wijk in om een beeld te maken met de inwoners en professionals gezamenlijk.
- Geef ruimte in de verantwoording, accepteer mislukte projecten en vraag om het verhaal achter de cijfers, of zonder de cijfers.

2. Draagkracht en draaglast

Als er meer gevraagd wordt dan omkijken naar elkaar

In een buurt kijken burens naar elkaar om, spelen kinderen samen en zijn er initiatieven via burens, vrijwilligers en verenigingen. Burens en wijkbewoners ervaren dat wanneer dit loopt, het goed wonen is in een buurt.

Er zijn situaties die meer vragen dan omkijken naar elkaar of samen een activiteit ondernemen. Soms is er sprake van nodige (langdurige) ondersteuning in een huishouden of bij een kwetsbare groep in de wijk.

Deze ondersteuning is voor inwoners een grote verantwoordelijkheid en vraagt veel wanneer professionele instanties hen niet bijstaan of de verantwoordelijkheid overnemen.

Inwoners willen best een paar maanden helpen in een huishouden. Zij kunnen natuurlijk niet jarenlang de formele ondersteuningstaken overnemen. Daarbij zijn soms ook andere kennis en maatregelen noodzakelijk om tot een oplossing te komen in een huishouden of wijk. Deze overstijgen dan het 'omkijken naar elkaar' en 'verenigen vanuit initiatieven en activiteiten'.

Professionele stut en steun

Inwoners geven aan dat professionele ondersteuning noodzakelijk is. Zowel bij het opstarten als duurzaam maken van initiatieven. Ondersteuning is ook nodig bij de samenwerking met verschillende instanties bij bepaalde problematiek in de wijk of huishoudens.

In buurten met een kwetsbare sociale basis wordt stevig gesteund op professionele ondersteuning. Het ombuigen naar eigen initiatief en verantwoordelijkheid vraagt veel in de samenwerking tussen inwoners en professionals in de wijk. Het vraagt van professionals de kunst van het verleiden tot initiatief en verantwoordelijkheid. Als er echter onvoldoende kracht in een wijk zit, kan het nodig zijn om te investeren in fysieke en sociale structuren.

Vergeten partners

Presentie in de wijk is van groot belang. Zorg dat de al aanwezige professionals in de wijk hun signalen kunnen afgeven. Dit zijn vaak mensen die er vanuit andere opdrachten toch al rondlopen: corporaties, postbodes, politie, thuiszorg, onderwijs etc.

Meer weten?

[Nieuwsbrief welzijn en samenleven](#)

[Bruggen bouwen in de wijk](#)

[Hoe gemeenschapsverlangen wordt opgewekt in het Nederlandse wijkbeeld](#)

[Nieuwsbrief Versa Welzijn](#)

2. Draagkracht en draaglast

Hoe kan je handelen?

Inwoner/vrijwilliger

- Wees duidelijk over wat je kunt betekenen in jouw buurt vanuit omkijken naar elkaar en verenigen van initiatieven en activiteiten.
- Neem geen ondersteuning en/of zorg over waarvan je merkt dat dit meer is dan 'noaberschap' of actief zijn in de buurt/wijk.
- Meld signalen of situaties die volgens jou om ondersteuning vragen bij professionele instanties die aanwezig zijn in de buurt/wijk.

Welzijnswerk

- Wees je bewust dat iedere straat, buurt en wijk wat anders vraagt.
- Het vraagt om aansluiting op de kracht en kwetsbaarheid van de wijk
- Werk met inwonerspanels of dergelijke participatievormen om te toetsen of je werkzaamheden nog aansluiten bij wat de wijk nodig heeft.
- Zet in op de kunst van verleiden als het gaat om vergroten van initiatieven en verantwoordelijkheden. Versterken van de kracht.
- Ondersteun bij kwetsbaarheid. Wees duidelijk naar de opdrachtgever wanneer er investering op sociale en fysieke basis noodzakelijk is.
- Werk met partijen samen zodat je de signalen en wat de inwoners bezighoudt tijdig weet. Dan kun je hier samen op acteren.
- Wees je bewust van het verschil tussen ondersteunen van individueel en collectief werken.

Deelnemer wijkteam

Amersfoort:

'Vanuit de wijkteams is het belangrijk om te weten hoe de sociale basis wel of niet werkt. Want wijkteams hangen dicht aan tegen de sociale basis.'

'Het is lastig om de verbinding te maken vanuit zorgvragen en individuele hulpvragen naar de sociale basis. Rikko Voorberg liet zien dat ook de kerk zoekt naar andere vormen om verbinding te maken.'

'Verbinding maken is een veel bredere samenlevingskwestie. We hebben dezelfde zoektocht.'

2. Draagkracht en draaglast

Hoe kan je handelen?

Gemeente

- Weet wat er in buurten en wijken speelt als het gaat om de kracht versus de kwetsbaarheid. Zet in op goede vroegtijdige signalering.
- Bespreek de signalen met de inwoners en professionals en investeer in preventie en zo nodig in structurele ondersteuning binnen de sociale basis.
- Faciliteer en stimuleer de noodzakelijke samenwerking tussen professionals over domeinen heen. Er zijn zoveel professionals aanwezig in een buurt/wijk. Maak hier gebruik van.

Bestuur

- De verhouding tussen wat er nodig is een buurt/wijk en wat de inwoners zelf zien en kunnen, staan op gespannen voet. Dit vraagt om een dialoog.
- Professionals zijn nodig in het vroegtijdig signaleren in de balans van kracht en kwetsbaarheid.
- Investeren in preventie en ondersteuning op duurzaamheid van initiatieven is noodzakelijk.
- Maatwerk of doen wat nodig is, kan tot grote verschillen leiden tussen wat inwoners ontvangen aan ondersteuning en facilitering. Reflecteer over wat het minimale is waar allen recht op hebben.

Kennen we nog de buurtsuper?

Is de supermarkt in de buurt niet dé plek waar veel signalen samen komen? Is de buurtwinkel onderdeel van het netwerk van samenwerkende instanties? Kracht en kwetsbaarheid komen op bepaalde plekken in de buurt/wijk bij elkaar, weet deze te vinden!

3. Ruimte geven en professionele steun

Ruimte geven en professionele steun

Inwoners en vrijwilligers hebben het gevoel dat bestaande initiatieven worden overgenomen door professionals als er wordt ingezet op versterking van de sociale basis. Tegelijkertijd vragen vrijwilligers soms ook om professionele hulp of ondersteuning van hun initiatief.

Maak er geen concurrentiestrijd van

Deelnemers ervaren spanning tussen formeel en informeel. Dit neigt soms naar elkaar beconcurreren. Denken in extremen helpt niet. Het gaat niet om 'right to challenge' of wie het budget krijgt. Het is vaak al waardevol om een open gesprek te organiseren tussen gemeente, vrijwilligers en welzijnsorganisaties. Hoe help je elkaar? Waar eindigt de rol van een vrijwilliger en waar begint die van een professional? Welke verbanden kan je maken tussen de al beschikbare partijen in een wijk: 'encroachment zones'.

Continuïteit is niet altijd noodzakelijk

Een relevante vraag is of de continuïteit van een initiatief altijd noodzakelijk is. Soms lopen zaken af als er geen vrijwilliger meer is. En misschien is dit dan ook niet verkeerd.

Meer weten?

[Encroachment zones](#)

[Handreiking inzet
ervaringsdeskundigheid in wijkteams](#)

[Samenlevingsopbouw als specialisme](#)

[Wijkgericht werken:
kwesties en keuzes](#)

[Op weg naar samenspel](#)

[Activeren sociale basis vraagt om
onconventioneel denken en doen](#)

3. Ruimte geven en professionele steun

Hoe kan je handelen?

Inwoner/vrijwilliger

- Zie de professional niet als competitie of tegenstander: het is een partner die andere dingen kan bieden dan inwoners.
- Vertrouw de professional. Hanteer speltheorie: geef vertrouwen, geef direct feedback. Als het niet succesvol is: begin opnieuw.

Welzijnswerk

- Zoek de grijze gebieden tussen sociaal, zorg, fysiek en bedrijfsleven op. Bijvoorbeeld tussen woning en straat: encroachment zones.
- Vertrouw de inwoner: hanteer speltheorie.
- Maak voortdurend analyses over de signalen uit de zorg en wijken en de vraag hoe je dit kan ondersteunen. Is een individuele vraag ook collectief op te pakken? Ligt er een verborgen behoefte achter een zorg- of veiligheidsvraagstuk?
- Kunnen welzijnsorganisaties, gemeente en inwoners elkaar vinden op urgentie en noodzaak, in plaats van de formele opdracht?

3. Ruimte geven en professionele steun

Hoe kan je handelen?

Gemeente

- Geld komt vaak in een bijzin op tafel, maar is vooral bij sturingsdiscussies dominant. Er is soms angst om over geld te praten, terwijl het ook veiligheid kan bieden. Bijvoorbeeld als je aangeeft hoeveel budget beschikbaar is voor een thema of partner.
- Het is van waarde om het ongemak op te zoeken. Geef ruimte aan gefundeerde kritiek en spreek de inwoners die het beleid bekritisieren.

Bestuur

- Er is een grote behoefte aan duidelijkheid en werkelijk partnerschap tussen gemeente en organisaties voor sociaal werk. Aanbestedingen die niet uitgaan van een langdurige relatie en partnerschap helpen niet. Ze zijn ook niet aanvullend op de informele kracht van de gemeenschap. Omdat er dan een noodzaak is om toegevoegde waarde aan te tonen.
- Er is een beweging gaande waar het gaat om beheersing en controle in plaats van vertrouwen en stimuleren. Dit doet ook iets met de professionals. Wees daarom duidelijk. Is er bestaansrecht voor de sociaal werkers?

4. Wat levert het op?

Vaak startten de gesprekken en de vragen van de deelnemers bij thema's als sturing, budgetten en verantwoording. Gaandeweg verdwenen deze naar de achtergrond en kwamen achterliggende vragen op tafel. Wat is mijn verantwoordelijkheid? Welke rol heb ik? Of met welk doel vraagt iemand om verantwoording? Hiermee kwamen de volgende inzichten en lessen op tafel.

Leren is belangrijker dan verantwoorden

Hoe volg je wat de opbrengst is van het werken aan het versterken van de sociale basis? Steeds meer gaat dit over volgen, spiegelen en leren. Dat is belangrijker dan echte 'verantwoording'. Dit brengt ook meer het aspect van leren, voortbouwen op inzichten die je opdoet, naar voren.

Meerwaarde zichtbaar maken

Hoe maak je zichtbaar wat de meerwaarde is van de investering in de sociale basis? We proberen toch om iets te meten dat je maar ten dele kan beïnvloeden. Dat maakt het ingewikkeld om zaken inzichtelijk te maken. Veel deelnemers zoeken daarom naar combinaties van instrumenten om te tellen, vertellen en financieren.

In Haarlem wordt bijvoorbeeld een nieuwe aanpak ontwikkeld in de subsidieverdeling binnen de sociale basis. Deze aanpak is gestoeld op onderling overleg en samenwerking tussen welzijnsorganisaties, bewonersinitiatieven en gemeente.

Meer weten?

[Verhalen over de transformatie: storytelling](#)

[Het nieuwe contracteren: vergroot je impact](#)

[Effectenplein](#)

4. Wat levert het op?

Hoe kan je handelen?

Inwoner/vrijwilliger

- Samen met inwoners naast leuke dingen doen, dingen doen die ertoe doen in de straat, buurt of wijk. Vraag aan ons wat we hebben gedaan en ondernomen.
- Weten waar je terecht kunt met je vraag en erop vertrouwen dat zij je kunnen helpen. Wij kunnen signaleren en zien wanneer zaken niet pluis zijn of goed gaan. Maar er moet dan wel op geacteerd worden.

Welzijnswerk

- Naast het leggen van verbindingen is ook het leren van feedback een punt van aandacht. Zorg ervoor dat er bijvoorbeeld een analyse komt van de ondersteuningsbehoefte. Maak een deel van deze ondersteuning collectief, in plaats van deze individueel op te pakken.
- Ben ik als professional met mijn vakmanschap het doel of het middel als het gaat om verantwoord(en)?
- Stel de vraag: wat is de waarde van professionele inzet in de sociale basis? Hoe geven we de professionele reflectie vorm?
- Benut instrumenten die een meervoudig beeld geven, zoals het [Effectenplein](#).

Organisatie voor sociaal werk:

'We verantwoord(en) voor de opdrachtgever en niet zozeer naar elkaar (partners en inwoners). We doen dan maar wat de opdrachtgever vraagt en dat kost veel tijd want het sluit niet aan bij de dagelijkse praktijk van de straat. We geven wenselijke antwoorden om de wethouder en politiek te beïnvloeden.'

Beleidsmedewerker van deelnemende gemeente:

'We hebben het model van Movisie met het kwaliteitskwadrant gebruikt in ons raadsvoorstel.'

4. Wat levert het op?

Hoe kan je handelen?

Gemeente

- Verminder de indicatoren voor de sociale basis en vergroot het verhalend vermogen. Laat zien dat juist door het combineren van bijvoorbeeld ouderenzorg, vrijwilligers- en welzijnswerk winst te behalen valt. Losse jaarrapportages per organisatie zijn meestal niet effectief.
- Zorg dat je de indicatoren voor succes samen met inwoners en professionals maakt. Je hebt wat aan indicatoren als deze gedragen zijn en er activiteiten aan verbonden zijn die daaraan werken.
- Blijf de monitoring ontwikkelen en aanpassen. Blijf ook in gesprek met raad en partners hierover en ga samen de straat op om het beeld te 'maken'.
- Onderzoek andere financieringsmodellen: zoals shared savingsmodellen, impactfinanciering, wijkbegrotingen en populatiegebonden financiering.

Bestuur

- Ben je ervan bewust dat de verantwoording die het college en de gemeenteraad vragen ver doorwerken in de verantwoording die inwoners en organisaties moeten afleggen. Blijf zoeken naar de juiste manier van volgen.

Deelnemer van wijkteam Amersfoort:

'Ik heb een voorstel gemaakt om ons te verantwoorden via dialogosessies. Daarbij leren we met partners op drie niveaus: casus, patronen in de wijk en bottlenecks in het systeem. In die gesprekken begint de transformatie.'

Beleidsmedewerker gemeente:

'We blijven van bovenaf nadenken en sturen. Het is belangrijk om juist in de wijk en bij inwoners te beginnen.'

5. Van elkaar leren

Houd de praktijk centraal

Het heeft in het Leer- en ontwikkeltraject Sterke Sociale Basis goed gewerkt om vanuit de praktijk te leren en ontwikkelen. Waar loop je in je dagelijkse praktijk tegen aan? Theorie en concepten zijn nuttig. Voor het ontwikkelen van de sociale basis is echter met name de vertaling naar de dagelijkse praktijk het moeilijkst.

Creëer diversiteit in de leeromgeving

Een gemengde groep schuurt en prikkelt en leidt tot verrassingen. In dit traject hebben wij welzijnswerk, gemeente en vrijwilligers gecombineerd. Dit was niet altijd eenvoudig, maar als het vertrouwen groeit, leidt het tot nieuwe inzichten.

Benut cross-overs

Leer van de bioloog, de dominee, de filosoof of de accountant. De gesprekken waarbij mensen uit andere disciplines hun kijk op thema's uit de sociale basis gaven, leverden veel op.

Waarom deelnemers afhaken?

Sommige deelnemers zijn gedurende het traject gestopt. Dit had verschillende redenen. Soms vanwege tijdsdruk, soms omdat de personen te weinig steun kregen in hun organisatie en soms omdat de timing

niet aansloot. Voor het leren van elkaar is een vaste, vertrouwde groep belangrijk. We hebben vooral ruimte gegeven aan deelnemers om hun eigen pad te bewandelen. Het moest geen verplichting worden.

Daag kennisinstituten uit

Er zit veel kennis bij universiteiten, hogescholen en onderzoeksinstituten. Veelgehoorde opmerking is dat deze onvoldoende aansluiten op de praktijk. Maar negeer ze niet en daag ze uit. De discussies met deze onderzoekers leveren de deelnemers en de deskundigen veel inzichten op.

Leren vraagt tijd

Het leren met en van inwoners kost tijd. Als je inwoners betreft en serieus met hen in gesprek wilt gaan, neem hier dan minimaal twee jaar de tijd voor. Zij kunnen niet fulltime met de sociale basis bezig zijn, hebben tijd nodig om de vraagstukken te doorgronden en met andere inwoners af te stemmen.

www.movisie.nl

www.werkplaatsensociaaldomein.nl

Meer weten?

Saskia van den Muijsenberg, Leren van andere natuurlijke systemen:

[Biomimicry](#)

In de online tool

Lereninsociaalwerk.nl zijn

praktijksituaties en het competentieprofiel voor de sociaal werker het vertrekpunt voor ontwikkeling.

[Leren transformeren](#)

Wil je meer weten over dit leertraject of heb je ondersteuning nodig in je eigen organisatie of netwerk, neem dan contact op met Lou Repetur van Movisie (L.Repetur@movisie.nl) of met een van de dichtstbijzijnde Werkplaatsen Sociaal Domein

www.werkplaatsensociaaldomein.nl

5. Van elkaar leren

Beleidsmedewerker gemeente:

‘Ontwikkelen van de sociale basis is een worsteling. We hebben een nieuwe manier van denken en werken nodig.’

Beleidsmedewerker welzijnsorganisatie:

‘De doorbraak voor mij is geweest dat ik accepteer dat samenwerken met verschillende medewerkers, op verschillende niveaus, uit verschillende organisaties stroperig is. Dat heeft ons echter niet weerhouden om met lef, moed en ondernemerszin de sociale basis te versterken. Blijf klein en blijf buiten de geijkte paden denken en handelen. Want dat brengt ons verder!’

Deelnemer wijkteam Amersfoort:

‘Soms hoor ik dingen die ik al lang weet in de bijeenkomst. Maar het is zinvol om inzicht te krijgen hoe ingewikkeld het is. De sociale basis is niet abstract, maar wordt concreet door het gesprek. Het wordt zo tastbaarder.’

‘Het is fijn om te kunnen reflecteren zonder dit direct om te moeten zetten naar actie of resultaat.’

Beleidsmedewerker van deelnemende gemeente:

‘Het was soms sleuren met het onderwerp in mijn organisatie. Het is lastig om dit onderwerp te dragen als je dit alleen moet doen.’

‘Ik ben gestopt met deelname aan het traject vanwege tijdsdruk en doordat ik een ander tempo had met deadlines vanuit mijn gemeente. Ook werd het gesprek soms te veel vanuit het perspectief van de welzijnsorganisatie gevoerd en minder vanuit de gemeente.’

5. Van elkaar leren

Volgen, spiegelen en leren

In de slotbijeenkomst hebben wij samen met een parallel Traject Volgen, spiegelen en leren uit het Programma Sociaal Domein teruggekeken op dit leer- en ontwikkeltraject. Belangrijkste les: blijf met elkaar leren. Dit is waardevoller dan van elkaar leren.

Het is belangrijk om de sociale basis te blijven volgen, ook al is het lastig om harde indicatoren te ontwikkelen en hier conclusies uit te trekken. Blijf data en verhalen verzamelen en blijf hierover met elkaar in gesprek.

Meer weten?

[Traject Volgen, spiegelen en leren](#)

5. Van elkaar leren

Proces Leer- en ontwikkeltraject Sterke Sociale Basis

Thema Bijeenkomsten

- Collectieve leerbijeenkomsten. Daarbij worden op vier thema's inzichten gecreëerd en gedeeld die bijdragen aan de versterking van de sociale basis.
- Verdieping en inzichten op de volgende 4 thema's:
 - Zichtbare resultaten in de sociale basis.
 - Samenwerkingsverbanden en vertrouwen binnen de sociale basis.
 - De inwoner centraal stellen.
 - Steunstructuren voor een brede sociale basis.

Leervraag Bijeenkomsten

- Collectieve leerbijeenkomsten waarbij de leervraag van twee tot vier deelnemers centraal staat. Door het bespreken van praktijkcasussen, successen, uitglijders komen de deelnemers samen tot inzichten die op lokaal niveau de sociale basis kunnen versterken.

Lokale Bijeenkomsten

- In hun lokale verbetertraject vinden bij deelnemers in hun eigen regio natuurlijk bijeenkomsten plaats waarin zij stappen zetten in de ontwikkeling van een sterke sociale basis. Deze bijeenkomsten worden in kaart gebracht en gedeeld met alle deelnemers binnen het leer- en ontwikkeltraject. Zo krijgen de deelnemers de kans om samen, met en van elkaar te leren door mee te kijken en mee te doen in het traject van andere deelnemers.

6. Betrokken gemeenten en organisaties

Proces leer- en ontwikkeltraject Versterken Sociale Basis



Haarlem

In Haarlem wordt een nieuwe aanpak ontwikkeld in de subsidieverdeling binnen de sociale basis. Deze aanpak is gestoeld op onderling overleg en samenwerking tussen welzijnsorganisaties, bewonersinitiatieven en gemeente.

Amstelveen

In Amstelveen is een brede coalitie opgestart met de gemeente, professionals en actieve inwoners uit drie wijken. In die wijken richten de coalitie en de gevormde wijkteams zich op het versterken van de steunstructuur voor kwetsbare inwoners en de samenhang tussen inwoners in het algemeen.

6. Betrokken gemeenten en organisaties

Proces leer- en ontwikkeltraject 'Versterken sociale basis'



Lansingerland

In Lansingerland wordt in 2019 een nieuwe manier van subsidietoekenning in de sociale basis geïntroduceerd, getest en geëvalueerd. Dit alles in overleg en samenwerking met professionals en welzijnsorganisaties. Uitgangspunt is dat de inwoners er beter van moeten worden.

Soest

Binnen Soest is een samenwerkingsverband gestart tussen het fysiek en het sociaal domein. Vanuit deze samenwerking gaan ze op zoek naar manieren om de wijken te verduurzamen en hiermee de sociale basis te versterken. Inwoners worden nadrukkelijk betrokken in het denkproces.

6. Betrokken gemeenten en organisaties

Proces leer- en ontwikkeltraject 'Versterken sociale basis'



Versa Welzijn (Hilversum)

Versa Welzijn is in samenwerking met de gemeente een traject gestart om in samenwerking met de inwoners en professionals een praktische en wijkgerichte aanpak te ontwikkelen. Per wijk wordt bekeken welke problematiek zij moeten aanpakken. Deze aanpak geven ze vervolgens in samenwerking met inwoners, professionals etc. vorm.

Synthese (Venray e.o.)

Synthese is een welzijnsorganisatie actief in Noord- en Midden-Limburg. Synthese wil de effecten van het werk dat zij levert beter in beeld kunnen brengen. Zo kan zij haar keuzes beter verantwoord en haar activiteiten beter laten aansluiten bij de behoeften in de wijken en regio's.

6. Betrokken gemeenten en organisaties

Proces leer- en ontwikkeltraject 'Versterken sociale basis'



Hoorn

In Hoorn wordt onderzocht aan welke voorzieningen in de wijken behoefte is om de sociale basis te versterken. Op basis van dit onderzoek wordt een aanpak geformuleerd.

Beesd voor elkaar

Tegen de achtergrond van een fusie tussen de gemeenten Lingewaal, Geldermalsen en Neerijnen probeert het burgerinitiatief Beesd voor elkaar zijn bekendheid en netwerk te vergroten in de regio. Op deze manier hoopt het initiatief een grotere bijdrage te kunnen leveren aan het versterken van de sociale basis in de regio.

6. Betrokken gemeenten en organisaties

Proces leer- en ontwikkeltraject 'Versterken sociale basis'



Amersfoort

Door professionals en inwoners in Amersfoort zijn nieuwe wijkplannen opgeleverd om de sociale basis te versterken. De komende periode worden de wijkplannen verder verbeterd. Een betere aansluiting bij de problematieken die in de wijken spelen, staat voorop. Algemene doelstelling is zijn het vergroten van de betrokkenheid van professionals en inwoners bij hun wijk.

Montferland

In Montferland streven de gemeente en welzijnspartners ernaar om optimaal de ruimte te geven aan maatschappelijke initiatieven. Daarnaast wordt ingezet op samenwerking tussen gemeente, inwoners en professionals. Er is gekozen voor een actiegerichte aanpak waarbij de inwoner centraal staat (bottom-upbenadering).

6. Betrokken gemeenten en organisaties

Routekaart
Gemeente Amersfoort en Indebuurt33

Ambitie

- De gemeente Amersfoort wil samen met haar samenwerkingspartners de inwoners en professionals meer betrekken bij het versterken van de sociale basis in de (eigen) woonwijken. Zij krijgen een grotere rol in het opstellen van wijkplannen, opleveren van toetsingsinstrumenten voor subsidieaanvragen en zijn op deze manier ook meer betrokken bij het bepalen van de professionele inzet die wordt gedaan (door Indebuurt33) om de sociale basis te versterken in de wijken.

Actuele leervraag

- Op welke manier kun je als gemeente sturing geven aan een proces waarin inwoners en professionals zelf verantwoordelijk zijn voor de wijkplannen ter versterking van de sociale basis?

Aanpak

- Professionals en inwoners uit de negen betrokken woonwijken stellen zelf wijkplannen op.
- Vervolgens wordt de inhoud van deze wijkplannen verder getoetst bij Indebuurt33, wijkbesturen, buurtnetwerkers en wethouders.
- De wijkplannen gaan een toetsingsinstrument vormen voor subsidieaanvragen en vormen het fundament waarop de professionele inzet ter versterking van de sociale basis wordt gebaseerd.

- De gemeente en betrokken samenwerkingspartners blijven continu in gesprek met elkaar en met inwoners en professionals in de wijken en met de wijkbesturen over het al dan niet toekennen van subsidies aan projecten en initiatieven die de sociale basis in de betreffende wijken moeten versterken.

Mijlpalen

- Het bespreken van de wijkplannen met de wethouders en het bespreken van hun visie op de huidige plannen en werkwijze. Deze visie gaat deels bepalend zijn voor de hierboven beschreven keuze.
- Het bespreken met de makers van de wijkplannen (inwoners en professionals) van de huidige wijkplannen waarbij de visie van de gemeente en wethouders op de huidige plannen en aanpak mee wordt genomen. Dit overleg is ook medebepalend voor de uiteindelijke keuze die gemaakt gaat worden.

Betrokkenheid van de inwoner

- Een grote en diverse groep van inwoners is betrokken geweest bij het opstellen van de wijkplannen of is op de hoogte van de wijkplannen en de mogelijkheid om activiteiten uit te voeren voor de wijk.
- Via de buurtbesturen worden de inwoners betrokken bij het opstellen van de wijkplannen.

- De buurtbesturen en buurtnetwerkers informeren de inwoners zoveel mogelijk over de wijkplannen en de activiteiten die er zijn of die inwoners zelf kunnen ontplooiën.

Uitdagingen

- Het spanningsveld bij het opstellen en vaststellen van de wijkplannen. De wijkplannen worden door de inwoners en professionals opgesteld. De uiteindelijke goedkeuring en vaststelling gebeurt door het college van wethouders. Dit kan spanningen opleveren als de visie van het college afwijkt van die van de opstellers van de wijkplannen.
- Het is een uitdaging om een wijkplan op te stellen dat door alle betrokkenen in de wijk gedragen wordt. Er kunnen meningsverschillen zijn over de prioriteiten van de doelen in de wijkplannen.
- Een andere uitdaging is om een breed gedragen geluid te krijgen uit de wijken. Hoe betrek je een zo een divers mogelijke groep inwoners van de wijk bij de wijkplannen?

6. Betrokken gemeenten en organisaties

Routekaart
Gemeente Amstelveen

Ambitie

- Het creëren van wijkplannen voor drie woonwijken in Amstelveen in samenwerking met inwoners en professionals die actief zijn in de wijken.
- Doelstelling is om via de uitvoering van deze wijkplannen meer sociale samenhang te creëren in de wijken en dat bewoners meer eigenaarschap voelen voor hun eigen wijk. Daarnaast wil de gemeente Amstelveen via het creëren en uitvoeren van deze wijkplannen de steunstructuren voor kwetsbare inwoners in de wijken versterken.

Actuele leervragen

- Hoe versterken we het eigenaarschap in de wijken Patrimonium, Keizer Karelpark en Elsrijk?
- Hoe ontwikkelen we een sociale basis die in staat is om de sociale opgave te dragen?

Aanpak

- Binnen de gemeente Amstelveen zijn drie wijken geselecteerd die deelnemen aan het traject.
- Per woonwijk zijn professionals en actieve inwoners aangesloten in de zogenaamde “brede coalitie”. Met deze coalitie worden wijkplannen opgesteld. Daarin wordt een aanpak omschreven om de leervragen te beantwoorden.
- Nadat de wijkplannen zijn afgerond gaan wijkteams aan de slag om de plannen uit te voeren.

- Tijdens de uitvoering van de wijkplannen delen de wijkteams hun ervaringen met elkaar en de andere betrokkenen in de brede coalitie. Doel: van en met elkaar leren en de nieuwe aanpak evalueren. Op deze manier moeten de leervragen worden beantwoord en ambities worden gerealiseerd.

Mijlpalen

- De bijeenkomsten van de zogenaamde “brede coalitie”, bestaand uit medewerkers van de gemeente, professionals en actieve inwoners vanuit de betrokken woonwijken.
- Het opleveren van de wijkplannen. Deze plannen vormen per wijk een soort van maatschappelijke kalender.
- De start (begin 2019) met de uitvoering van de wijkplannen door de drie wijkteams.
- De bijeenkomsten tijdens de looptijd van het traject waarbij de wijkteams gedurende 2019 hun ervaringen met de uitvoering van de wijkplannen delen. Hierbij staat leren van elkaars ervaringen centraal.

Betrokkenheid van de inwoner

- Het traject wordt volledig samen met een vertegenwoordiging vanuit inwoners uit de wijk(en) gedaan. Zij zijn aangesloten bij de “smalle coalitie”.
- In de “brede coalitie” zijn nog meer en diverse (actieve) inwoners vertegenwoordigd.
- Doel is volledige gelijkwaardige samenwerking.

- Uiteindelijk ontstaat er vanuit het traject een “toolbox”. Inwoners kunnen voor hun eigen wijk kiezen welk instrument ingezet gaat worden in hun eigen wijk.
- Inwoners komen zelf meer in regie en kunnen meer invloed uitoefenen op de instrumenten die worden ingezet om de sociale basis in hun eigen wijk te versterken.

Uitdagingen

- Samenwerking tussen gemeente, professionals en inwoners.
- De juiste inwoners weten te bereiken en weten te betrekken.
- Zorgen voor een hoge participatiegraad van inwoners in de wijken.

Lees de reportage over Amstelveen



6. Betrokken gemeenten en organisaties

Routekaart
Beesd voor elkaar

Ambitie

- De netwerkorganisatie Beesd voor elkaar heeft een groeiambitie en wil in de nieuw te vormen gemeente West Betuwe een vast onderdeel gaan uitmaken van de 'sociale basisinfrastructuur' in de regio.
- Het vormen van de nieuwe fusiegemeente biedt nieuwe kansen om Beesd voor elkaar te positioneren als samenwerkings- en subsidiepartner van de gemeente. Deze kansen wil Beesd voor elkaar benutten om een grotere bijdrage te gaan leveren aan de sociale basisinfrastructuur van de gemeente West Betuwe.

Actuele leervragen

- Op welke manier kan Beesd voor elkaar zich dusdanig positioneren dat zij als volwaardige samenwerkings- en subsidiepartner van de gemeente West Betuwe een plek en verantwoordelijkheden krijgt op de uitvoeringsagenda in de sociale basisinfrastructuur?

Aanpak

- Voor Beesd voor elkaar is het in eerste instantie zaak om in gesprek te komen en te blijven met de gemeente. Centraal hierbij staan de vijf gebiedsmakelaars die worden aangesteld voor de nieuwe gemeente. De aanpak moet worden afgestemd op de manier waarop de nieuwe gemeentelijke organisatie wordt ingericht en welke ambtenaren op welke positie komen te zitten. Daarom volgt een projectplanning en -aanpak pas na 1 januari 2019.

- Via een gespreksronde met de aan te stellen gebiedsmakelaars zal Beesd voor elkaar zichzelf op de kaart proberen te zetten. Vanuit dit vertrekpunt is het de bedoeling om verder in gesprek te raken, samenwerking met de gemeente en andere partners op te starten en een vaste plek binnen de sociale basisinfrastructuur van West Betuwe in te nemen.

Mijlpalen

- Op 1 januari 2019 is de nieuwe gemeente gevormd en zitten alle medewerkers op hun plek. Hierdoor kunnen vanaf dat moment contacten worden gelegd en afspraken gemaakt.
- Het bekendmaken van de gebiedsmakelaars (kwartaal 1 2019).
- De gespreksronde met de vijf nog aan te stellen gebiedsmakelaars (kwartaal 2 2019).
- De beslismomenten die worden geagendeerd door de gefuseerde gemeente. Daarbij wordt besloten welke organisaties en initiatieven welke rol en ondersteuning krijgen in de uitvoering van de beleidsplannen.

Betrokkenheid van de inwoner

- Inwoners worden betrokken door mails, een-op-eengesprekken en social media.

Uitdagingen

- Zichtbaarheid in de nieuwe gemeente West Betuwe.
- Samenwerking welzijnsinstellingen. Zij zien Beesd voor elkaar vaak als een bedreiging in plaats van een samenwerkingspartner.
- Samenwerking gebiedsmakelaars gemeente West Betuwe.
- Samenwerking met raad, college van b&w en ambtenaren.
- Samenwerking met de professionals en politiek (ambtenaren, welzijn etc.).
- Belangrijk is openheid en transparantie en dat is voor de politiek en professionals erg lastig!
- Stelling: het gaat om gemeenschapsgeld en het moet duidelijk zijn hoe en waar het geld besteed wordt. Welzijn is niet alleen verantwoordelijk voor het inzicht naar de ambtenaren en politiek maar ook naar de inwoners. De gemeenschap is opdrachtgever.

Lees ook de reportage over Beesd



6. Betrokken gemeenten en organisaties

Routekaart
Haarlem

Ambitie

- Vernieuwen van de toewijzingsprocedure voor subsidies per 1-1-2020.
- Toewijzingsprocedure ontwikkelen die aansluit bij de behoeften van kwetsbare inwoners in verschillende wijken én inspeelt op de “kracht van de stad”.

Actuele leervraag

- Wat zijn succesfactoren en valkuilen bij samenwerking tussen subsidiepartners in de sociale basis?

Aanpak

- Ontwikkelen van aanpak Sociale Basis 2020. Hoe-vraag beantwoorden en plan van aanpak afstemmen en overeenkomen met belanghebbenden.
- Samenwerking tussen sociale partijen (bestaande én nieuwe initiatieven) organiseren via zeven thematafels (zie overzicht op pagina 7 voor een toelichting). Bespreken taken en verantwoordelijkheden. Per thematafel wordt één collectieve subsidieaanvraag ingediend.
- Toekenning van subsidies per initiatief/organisatie op basis van aanvraag door thematafels. Resultaatafspraken maken.
- Ingang nieuwe subsidieperiode per 1-1-2020.

Mijlpalen

- Collegebesluit over aanpak ontwikkelen nieuwe afspraken over subsidietoekenning 2020 (20-11-2018).
- Afronden inhoudelijk kader (april 2019).
- Indienen nieuwe aanvragen (juli 2019).
- Toewijzen subsidies (oktober 2019).
- Ingang nieuwe subsidieperiode (januari 2020).

Betrokkenheid van de inwoner

- Het perspectief van inwoners wordt meegenomen door hen te interviewen en bevragen over de huidige initiatieven en methoden die worden gebruikt in de wijken.
- Er wordt geëxperimenteerd met het betrekken van inwoners bij het opstellen en beoordelen van subsidieaanvragen.
- Uitvoerders van voorzieningen in de sociale basis gaan uiteindelijk inwoners meer betrekken als vrijwilliger, deskundige of als inwonersinitiatief.
- Kwetsbare inwoners merken dat de ondersteuning die zij krijgen beter aansluit op de behoefte. Ook is ondersteuning beter vindbaar.

Resultaatdoelstellingen

- Nieuwe aanpak subsidietoekenning sociale basis per 1-1-2020 invoeren.
- Er ontstaan waardevolle samenwerkingsrelaties tussen subsidiepartners.
- Initiatieven die zich bewezen hebben, maken aanspraak op meerjarige subsidie.
- Resultaten worden op een goede en passende manier inzichtelijk gemaakt.

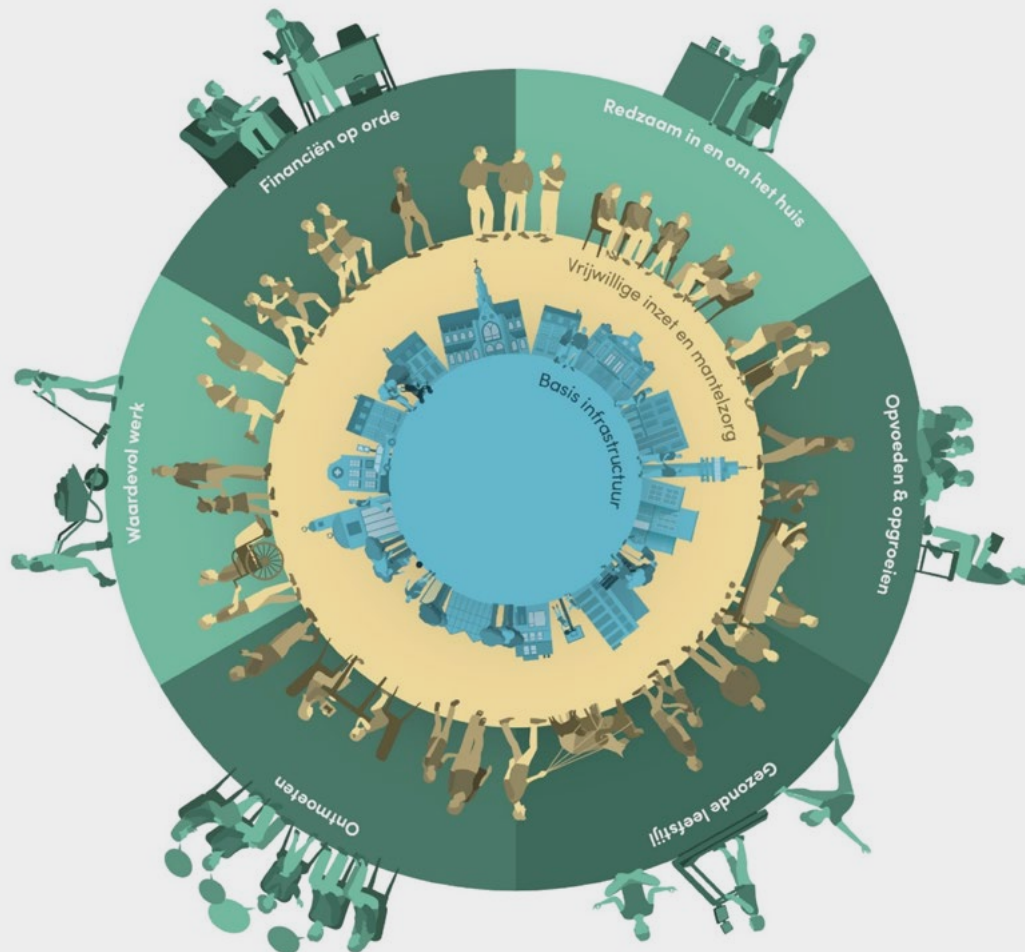
Uitdagingen

- Belangen deelnemende partijen aan thematafels lopen uiteen.
- Het creëren van een veilige en gelijkwaardige omgeving waarbinnen samenwerking mogelijk is.
- Relatie tussen subsidiepartners gaat van vrager-aanbieder en concurrent naar samenwerkend. Dit is nieuw en zal voor uitdagingen zorgen.
- Balanceren tussen politieke wensen en de wensen en behoeften in de wijk en van de deelnemende partijen.

6. Betrokken gemeenten en organisaties

Routekaart
Haarlem

Overzichtsmodel thematafels Haarlem



1. Redzaam in en om het huis
2. Waardevol werk
3. Financiën op orde
4. Opvoeden en opgroeien
5. Ontmoeten
6. Gezonde leefstijl
7. Vrijwillige inzet en mantelzorg

6. Betrokken gemeenten en organisaties

Ambitie

- Vanuit samenwerking met inwoners in de wijk, professionals en gemeente juist die problemen aanpakken die onder de bewoners spelen en daarmee de sociale basis in die wijken versterken

Actuele leervragen

- Welke kwestie, casus of onrust in een wijk verdient een integrale aanpak? Wat willen we met elkaar verbeteren en wie hebben we hiervoor nodig?
- Welke rol vervullen inwoners?
- Hoe werken we in deze teamsamenstelling zo goed mogelijk samen met elkaar en maken we optimaal gebruik van de samenwerking?
- Hoe vertrekken we echt vanuit de inwoner?
- Hoe organiseren we de verbetering, zodat daadwerkelijk in de wijk/bij inwoners centraal staat wat nodig is?
- Hoe werken we op de juiste manier samen met inwoners en benutten we de kennis en kunde onder inwoners optimaal?
- Hoe maken we zichtbaar wat de meerwaarde van onze samenwerking is?
- Hoe realiseren we duurzaamheid en continuïteit van de werkwijze die we dit jaar verder verbeteren?

Aanpak

- Per wijk wordt een wijkteam gevormd dat een keuze maakt voor een casus of kwestie die daar speelt. Een casus die actueel is en aandacht vraagt. De wijkteams werken samen aan het verbeteren van de situatie rondom de kwestie of de casus. We starten in wijken die de deelnemers met elkaar benoemen.

- Er wordt bedacht welke rol inwoners kunnen spelen, hoe zij er mede voor kunnen zorgen dat de situatie en casus verbetert.
- Bij de aanpak van de kwestie kunnen de teams gebruikmaken van advies door coaches, Movisie, collega's uit andere wijkteams etc.
- Voortgang en resultaten worden geëvalueerd tijdens maandelijkse en kwartaalbijeenkomsten.
- De deelnemende partijen ontwikkelen spelregels waarbij we recht willen doen aan de meerwaarde van samenwerken vanuit ieders specifieke taak en rol. Dus verschillende culturen respecteren en elkaars taal leren spreken (netwerkpartner, gemeente en inwoner).
- We ontwikkelen spelregels hoe we willen monitoren op een wijze die langdurig is en breed gedragen wordt door inwoners, gemeentebestuur en partners.

Mijlpalen

- De belangrijkste mijlpalen worden gevormd door de evaluatiemomenten die ieder kwartaal plaatsvinden (vanaf januari 2019). Tijdens deze evaluatiemomenten wordt de voortgang per wijk in beeld gebracht en besproken. Ook worden afspraken gemaakt over de vervolgstappen die per wijk moeten worden genomen.

Betrokkenheid van de inwoner

- Inwoners zijn direct vanaf 2019 partners in de evaluatie- en reflectiebijeenkomsten met wijkbewoners en betrokken instanties in die wijk die ieder kwartaal plaatsvinden. We zoeken naar een vorm van meedenken van inwoners zowel bij het concreet invullen van wensen en verbeteringen als ook als bij advies en reflectie. Hoe dit eruit komt te zien gaan we samen met inwoners ontdekken.
- In 2019 voelen de inwoners zich eigenaar en verantwoordelijk voor wat er in hun wijk plaatsvindt en mogelijk is. Ze weten de weg te vinden om ideeën te realiseren en weten bij wie ze hulp kunnen vragen. De inwoners geven zelf aan wat verbeterpunten en mogelijkheden in hun wijk zijn en welke zij willen oppakken. Ze voelen zich vervolgens eigenaar van het initiatief. Inwoners werken niet op basis van opdrachten van instanties maar vanuit de zelf gevoelde wens tot verbetering.

Uitdagingen

- De waarde van het traject zichtbaar maken voor politiek en inwoners.
- Balanceren tussen politieke wensen en wensen/behoefte in de wijk.
- Het creëren van vertrouwen van en naar de politiek (gemeenteraad).
- Gemeenschappelijke doelen creëren en hierheen bewegen met samenwerkingspartners die allemaal verschillende belangen hebben.

6. Betrokken gemeenten en organisaties

Routekaart
Gemeente Hoorn

Ambitie

- De gemeente Hoorn streeft ernaar om het aanbod van voorzieningen binnen de sociale basisinfrastructuur beter af te stemmen op de behoeften van de inwoners op stedelijk en op wijkniveau.
- Aanvullend hierop wil Hoorn haar interne taak- en rolverdeling en de invulling van samenwerkingsverbanden met andere betrokken partijen binnen de sociale basis optimaliseren.

Actuele leervragen

- Hoe geef je vorm aan het uitgangspunt opgave- of themagericht werken en het verdere proces binnen de sociale basisinfrastructuur?
- Wat vraagt dit van de gemeente en wat vraagt dit van externen?
- Wat vraagt dit van de nieuwe rol van de ambtenaar (vaardigheden)?
- Wat is die nieuwe rol, welke vaardigheden moeten hiervoor ontwikkeld worden?
- Hoe blijf je bij de ontwikkelingen van de stad?
- Wat kun je wel beïnvloeden in een niet maakbare samenleving?

Aanpak

- Vanuit de in 2017 opgestelde gemeentelijke visie is besloten om een behoefteonderzoek op te starten naar de behoeften die er specifiek op wijkniveau bestaan naar voorzieningen om de sociale basis te versterken.

- Er wordt bekeken welke voorzieningen op gemeenteniveau en welke voorzieningen op wijkniveau moeten worden aangeboden.
- Vervolgens wordt er een plan van aanpak gemaakt om dit te realiseren.
- Intern wordt de taak- en rolverdeling binnen de organisatie geoptimaliseerd.
- Er wordt vanuit de gemeente ingezet op het versterken en starten van samenwerkingsverbanden met partners binnen de sociale basisinfrastructuur die de nieuwe aanpak ondersteunen.

Mijlpalen

- In februari wordt de inventarisatie opgeleverd: welke vraagstukken en behoeften zijn er op stedelijk niveau aan de orde?
- In juni 2019 wordt in de raad een voorstel besproken waarin de financiering en het afwegingskader voor financiering van voorzieningen wordt besproken.
- In juni 2019 wordt het implementatieplan afgerond.

Betrokkenheid van de inwoner

- Bij de uitvoering van het plan worden idealiter inwoners betrokken. In welke mate en op welke manier wordt nog bepaald.

- Na afronding van dit traject is er nieuw aanbod binnen de sociale basis die beter aansluit bij de behoeften van de inwoners. De leemten met betrekking tot de sociale basis zijn inzichtelijk gemaakt en hiervoor is een plan opgesteld.

Uitdagingen

- In de drie wijken van Hoorn zijn vanuit programmamanagement (andere afdeling) programma's opgesteld die ook betrekking hebben op de SBI. Op dit moment is er verbinding en weten we van elkaar waar we mee bezig zijn. De uitdaging is nu hoe we elkaar kunnen versterken en met elkaar kunnen samenwerken.
- Het budget voor de SBI blijft gelijk. Hoe kunnen nieuwe leemten dan gefinancierd worden? Kan er iets verdwijnen, of vraagt dit een andere organisatie van het bestaande aanbod?
- Van output naar outcome, of een goede combinatie hiervan.

6. Betrokken gemeenten en organisaties

Ambitie

- De gemeente Lansingerland wil komen tot een nieuwe werkwijze voor partijen die bijdragen aan de sociale basis in de gemeente. De nieuwe werkwijze moet eind 2019 ontwikkeld, getest en geëvalueerd zijn zodat met ingang van 2020 zowel de nieuwe aanpak als de subsidievoorwaarden kunnen worden opgenomen.
- Belangrijk uitgangspunt is de doelstelling dat de inwoners profijt moeten hebben van de nieuwe werkwijze.

Actuele leervragen

- Hoe komen we tot een instrument dat de maatschappelijk werkers van Kwadraad helpt bij het op het juiste moment loslaten van hun cliënten.
- Wat is er nodig om dit instrument succesvol te implementeren?

Aanpak

- De nieuwe aanpak voor subsidietoekenning draait concreet om het ontwikkelen van een nieuw afwegingskader. Op basis daarvan bepalen consultants en Kwadraad (lokale partner van de gemeente) of aanvragen via het vrij toegankelijke veld of een maatwerktraject moeten gebeuren.
- De nieuwe aanpak wordt begin 2019 geïntroduceerd. Op basis van de ervaringen in de praktijk wordt de nieuwe aanpak geëvalueerd en aangepast waar nodig. Evaluatie vindt plaats met betrokken partijen en binnen het leer- en ontwikkeltraject.

Mijlpalen

- Maken van plan van aanpak om tot nieuwe werkwijze te komen (Q1 2019).
- Nieuwe werkwijze ontwikkelen (Q1 2019).
- Toetsen van nieuwe werkwijze in de praktijk via evaluatiegesprekken (Q2 2019).
- Resultaten en voorlopige conclusies (ook in leervraagssessie) (Q3 2019).
- Bespreken conclusies met betrokken partijen (Q3 2019).
- Aanpassen subsidiekader (Q3-4 2019).

Betrokkenheid van de inwoner

- Na implementatie van de nieuwe werkwijze worden inwoners sneller/vaker doorverwezen naar een maatwerktraject wanneer dit beter bij hun hulpvraag past.
- Meer inwoners krijgen hierdoor de voor hen best passende zorg.

Uitdaging

- Cultuurverandering voor maatschappelijk werkers.

6. Betrokken gemeenten en organisaties

Routekaart
Gemeente Montferland

Ambitie

- Maximale ruimte bieden aan maatschappelijke initiatieven op welzijn/zorg in de kleine kernen van de gemeente Montferland.
- Beschikbaar hebben van effectieve en bewezen werkwijzen en samenwerkingsvormen tussen informele ondersteuners, professionals en mensen met een ondersteuningsvraag.

Actuele leervragen

- Hoe kunnen we de balans vinden in het laten ontstaan van bewonersinitiatieven op welzijns- en ondersteuningsgebied? En hoe kunnen we een kwalitatief hoogwaardige basisinfrastructuur garanderen voor kwetsbare inwoners?

Aanpak

- Actiegericht werken vanuit vragen van inwoners ('van onderop').
- Samenwerking organiseren tussen inwoners, professionals, ambtenaren en informele ondersteuners.
- Draagvlak creëren voor nieuwe aanpak bij de lokale politiek.
- Vertalen van nieuwe aanpak in beleid en uitvoering binnen de gemeente Montferland.
- Beantwoorden van de vragen:
 - Hoe zorg je dat kwetsbare inwoners participeren in maatschappelijke initiatieven?
 - Wat kan er in kleine kernen en wijken georganiseerd worden, en wat kan beter centraal georganiseerd worden?
 - Hoe kan het welzijnswerk de genoemde ambitie begeleiden en faciliteren?
 - Hoe borgen we de kwaliteit en continuïteit van maatschappelijke initiatieven?

Mijlpalen

- Opzetten van een integrale wijk aanpak in 's-Heerenberg-Oost en de Bloemenbuurt in Didam.
- Opzetten van integrale welzijnsactiviteiten voor senioren in het dorp Zeddam.

Betrokkenheid van de inwoner

- Inwoners in 's-Heerenberg-Oost en de Bloemenbuurt gaan merken dat er een kwalitatief hoogwaardige basisinfrastructuur op welzijn is.
- In Zeddam merken senioren dat er voor hen bloeiende welzijnsactiviteiten zijn, afgestemd op hun fluctuerende zorgvraag.
- Voor beide trajecten zijn bewoners actief in de opzet en uitvoering van de activiteiten.

Resultaatdoelstelling

- Nieuwe aanpak die recht doet aan de beschreven ambitie.

Uitdagingen

- Belangen deelnemende partijen lopen uiteen.
- Daadwerkelijke participatie van kwetsbare inwoners vraagt om een intensieve en blijvende inzet.
- Balanceren tussen politieke wensen, de wensen/behoefte in de wijk en de wensen van deelnemende partijen.

6. Betrokken gemeenten en organisaties

Routekaart
Gemeente Soest

Ambitie

- De gemeente Soest streeft ernaar om het sociaal en fysiek domein beter samen te laten werken en projecten te realiseren die én de leefbaarheid en duurzaamheid van woonwijken verbetert én de sociale basis in wijken versterkt. Hierbij moeten zowel wijkbewoners als medewerkers van gemeente, provincie, waterschap en woningbouw betrokken zijn.

Actuele leervragen

- Op welke manier betrek je inwoners bij de besluitvorming over het verduurzamen van de wijk?
- Hoe versterk je de sociale basis in de wijk met de verbinding tussen het fysiek domein en het sociaal domein?
- Waar laat je de inwoners wel en niet over meedenken? Op welke manier?

Aanpak

- Woningcorporatie Portaal, de provincie, het waterschap en de gemeente hebben in november 2018 een intentieovereenkomst getekend om nauw samen te blijven optrekken in de wijk 't Hart. Samen bereiken we namelijk meer dan ieder voor zich. Met de nieuwe Omgevingswet moeten overheden de fysieke leefomgeving samenhangender benaderen. Ruimtelijke wet- en regelgeving moet voor inwoners inzichtelijker en voorspelbaarder worden.
- Per 1 januari begint een nieuwe medewerker op de afdeling Fysiek domein. Samen met deze persoon worden de plannen en aanpak verder uitgewerkt.

Mijlpalen

- Ondertekening van de intentieovereenkomst eind 2018.
- Start nieuwe collega fysiek domein en doorstart traject (1-1-2019).
- Pilot operatie "Steenbreek" (2019).

Betrokkenheid van de inwoner

- De inwoners van de wijk 't Hart zijn betrokken bij de fysieke aanpassingen van hun gevels, tuinen en achterpaden vanuit "Operatie Steenbreek en Groen in de Wijk".
- De inwoners worden betrokken bij de herinrichting van de openbare ruimte van hun wijk. Bijvoorbeeld bij een groene ontmoetingsplek en een speelplaats met klimaatadaptieve werking.
- De wijze waarop we de inwoners betrekken, wordt uitgewerkt samen met de inwoners.

Uitdagingen

- De combinatie maken tussen de fysieke aanpassingen in de wijk en de sociale vraagstukken die er liggen op het gebied van eenzaamheid en zorg en ondersteuning.
- Het betrekken van inwoners en het realiseren van hun wensen en ideeën.
- Hoe kunnen wij aantonen dat we de juiste stappen zetten om de sociale samenhang in de wijk te versterken?

6. Betrokken gemeenten en organisaties

Ambitie

- Synthese wil de effecten van het werk dat zij doet zichtbaar maken zodat zij richting haar partners (o.a. de gemeente) en naar zichzelf toe beter kan verantwoorden.
- Hierbij moet de inwoner centraal staan en niet bijvoorbeeld een (financiële) businesscase.

Actuele leervragen

- Op welke manier kunnen we de effecten van het werk wat we doen op een goede manier inzichtelijk maken?
- Wat is een geschikt meetinstrument?

Lees ook: Hoe maken we de effecten van informele zorg zichtbaar? →

Aanpak

- Er is binnen Synthese een werkgroep opgericht die dit project gaat vormgeven en uitvoeren.
- Het vertrekpunt voor dit traject is duidelijk geformuleerd: effecten van het werk in beeld brengen, waarbij wordt begonnen met een nulmeting.
- In eerste instantie moeten intern de neuzen dezelfde kant op, zodat de hele organisatie achter het projectontwerp staat.
- Er wordt gekozen voor een praktijkgerichte aanpak. Daarbij worden de gekozen meetinstrumenten gebruikt en geëvalueerd in een pilotfase. Op basis hiervan wordt een definitieve keuze gemaakt voor één of meerdere meetinstrumenten.
- Synthese is in overleg met de Hogeschool van Arnhem en Nijmegen om de mogelijke meetinstrumenten in beeld te brengen voor de pilotfase.

Mijlpalen

- Keuze: wat ga je meten, hoe en op welk niveau? Neuzen dezelfde kant op krijgen. Uiterlijk januari 2019.
- Pilots draaien om de meetinstrumenten voor een eerste keer toe te passen en te evalueren. De waarde van het werk laten zien. Streven naar maart 2019.
- Vervolgens keuze maken voor instrument(en) en deze gaan gebruiken.

Betrokkenheid van de inwoner

- Inwoners worden betrokken bij de selectie van meetinstrumenten en de pilot van de meetinstrumenten.
- Tijdens het meten wordt (als onderdeel van het meetinstrument) om hun mening gevraagd over de resultaten van het werk van Synthese.
- Uiteindelijk is het de bedoeling dat inwoners zich meer betrokken voelen bij de sociale basis, omdat ze actief worden betrokken in de resultaatmetingen.
- Op basis van de meetresultaten moet de kwaliteit van het werk van Synthese verbeteren. Dit merken inwoners.

Uitdagingen

- Intern overeenstemming bereiken over wat te meten (alleen effecten of ook behoeften) en op welk niveau (wijk- of projectniveau) is een uitdaging.
- Omdat dat de neuzen intern nog niet altijd dezelfde kant op staan, is het een uitdaging om toch vooruitgang te blijven boeken. Dit lukt op dit moment maar blijft een aandachtspunt.

Auteurs

Marco Bruggeman
Joost van Ravesteyn

Meer weten?

www.programmasociaaldomein.nl

Contact

info@programmasociaaldomein.nl

Volg ons op

